

Philippe GOUIN Aurore LALOY Daniel BERLIOUX

*Migrant, il pensait avoir trouvé refuge
chez une femme charitable ...*



LE PANTIN

un long-métrage de Mallory Grolleau

12

LES DÉCOUVERTES
du St André
- Une sélection authentique -

OFFICIAL SELECTION
BUT
FILMFESTIVAL
2015

OFFICIAL SELECTION
LE MONTPELLIER
FILM FESTIVAL
2015

OFFICIAL SELECTION
THE QUAY
FILM FESTIVAL
2015

OFFICIAL SELECTION
THE WEEKEND
2017

OFFICIAL SELECTION
NEWCASTLE
INTERNATIONAL
FILM FESTIVAL
NIFF

Avec : Maxime Peyron - Marie-Laure Malric - Fatma Mouthana - Laura Lago - Jérôme Lenôtre - Simon Dubreucq
Assistanat Réalisation : Bastien Marrot - Stéphanie Téchenet / Image : Wesley Mrozinski / Décor : Sébastien Mahé
Maquillage-Coiffure : Flore Chandès / Costumes : Marion Rebmann / Son : Mathias Léone - Frédéric Dabo - Frédéric Théry
Montage : Mallory Grolleau / Régie : Ségolène Brown - Leslie Maynard - Paul Chaumont - Fabienne Olivier - Antoine Sicot
Musiques : Elakim - Fifi Gouin - Hexperos - My Concubine - Ruben - Hubert-Félix Thiefaîne
Production : animals production - Liaison Cinématographique - Une Chambre à Soi Productions

Visa n°141584 - Interdit aux moins de 12 ans (certaines scènes de ce film sont de nature à heurter les plus jeunes)
www.mallorygrolleau.com/pantin.htm - www.facebook.com/LePantin

**toujours en salles
et enfin en VOD sur
FilmoTV.fr**

Dossier de Presse

contact : le.pantin.film@laposte.net

www.facebook.com/LePantin

www.mallorygrolleau.com/pantin.htm

Revue de Presse à télécharger :

www.mallorygrolleau.com/telech/pantin_revue-presse.pdf

SYNOPSIS

Esteban quitte l'Algérie et traverse la France pour aller en Angleterre. Franchissant la Manche, ses passeurs le jettent à l'eau. Par miracle, il échappe à la noyade et est recueilli par Raphaëlle.

L'hospitalité devient enfermement. Dans un jeu de miroir, elle se masculinise tandis qu'il se travestit jusqu'à devenir son objet sexuel. Leur couple s'installe dans un équilibre déviant. La jalousie de Joseph, figure de père adoptif de Raphaëlle, les mène alors sur des pans de plus en plus abrupts.

FICHE TECHNIQUE

Année : 2016

Durée : 84mn

Support : DCP ou APR

Couleur - 16/9

Son : 2.0 et 5.1

Langue : Français

Sous-titres : Anglais

Visa d'exploitation : 141584

Classification : Interdit aux moins de 12 ans

Budget : 60.000€

Réalisateur : Mallory Grolleau

Production : animals production - Liaison Cinématographique

Distribution : Quizas (France) et Zeno Pictures (Benelux)

Partenaires : Une Chambre à Soi Productions - l'Institut Français d'Alger

Le film a été tourné en Ile de France, en Bretagne, en Normandie et en Algérie

HISTORIQUE

Mars 2018 : Sortie VOD (France et Benelux)

Mars 2018 : Newcastle Film Festival (Newcastle, Angleterre)

Octobre 2017 : The Overkill Festival (Enschede, Hollande)

Juin 2017 : The Quay Film Festival (Sudbury, Angleterre)

25.12.16 : Reprise au Cinéma St André des Arts (Paris)

14.12.16 : Projection-débat au Cinéma des Cinéastes (Paris)

30.09.16 : Projection-débat au Métropolis (Charleville-Mézières)

14.09.16 : Sortie en salle

Cycle "Les Découvertes" au Cinéma St André des Arts (Paris)

Projections tous les jours du 14 au 26.09 + les 4 et 11.10

Mars 2016 : Erotic&Bizarre Art Film Festival (Barcelone, Espagne)

Septembre 2015 : BUT Film Festival (Breda, Hollande)

Mars 2015 : Obtention du visa

"Filmer À Tout Prix", une série documentaire (8x15/25mn) sur LE PANTIN et le cinéma guérilla, sera diffusée en ligne entre mars et décembre 2018.

INTERVIEW DU REALISATEUR

En réaction aux méthodes standardisées qui fabriquent du mainstream, nous avons mené une expérimentation fondée sur la prise de risque, à tous les postes de l'équipe et à toutes les étapes de la production. Une expérience artistique, technique et humaine.



Écriture et improvisation

Le film s'est écrit au fur et à mesure du tournage car nous voulions que chacun, comédien comme technicien, puisse intervenir sur la progression dramaturgique.

Les comédiens ont improvisé à partir d'une trame narrative. À la frontière entre la démarche esthétisante et le documentaire brut, toutes les prises ont été tournées à 2 caméras-épaules, souvent en plan-séquence. Ce modus operandi a représenté nombre de challenges techniques, mais a permis une certaine spontanéité en captant les imprévus et les "accidents".

En travaillant dans des conditions restreintes, les techniciens se trouvaient parfois autant à nu que les comédiens. La préparation volontairement minimale a amené chaque intervenant à trouver des solutions sur le fil et à se mettre en danger. Toutes ces urgences et ces hésitations se sont transformées en propositions collectives.

En somme, il ne s'agissait pas de fabriquer un produit, fut-il même "culturel", mais de livrer le résultat d'un pari, d'un risque individuel et collectif, d'une expérience artistique, technique et humaine.



Le financement

Même si ce projet tend à démontrer qu'un film se construit d'abord sur de l'humain, il faut tout de même un financement.

Le budget du film est d'environ 60.000 euros hors participations. Exclusivement réuni en fonds privés, ce financement, dérisoire pour un long-métrage, nous a tout de même permis de rémunérer chichement l'équipe au cours des 3 sessions de tournage : Normandie (juin 2011), Ile de France (septembre 2012), Algérie (novembre 2012).

La postproduction s'est ensuite étalée sur environ 2 ans 1/2.



Il y a trois niveaux de lecture. Ce film interroge d'abord la masculinité, la féminité et les stéréotypes de genre. Il observe aussi la manière dont des individus (ou des systèmes) s'en approprient d'autres, quitte à devenir des "bourreaux ordinaires" qui transforment leurs victimes au plus intime de leur nature. Enfin, il essaie de comprendre en quoi la migration présente le danger d'une perte d'identité.



Genre / couple

Esteban change de genre, contraint par Raphaëlle et par sa propre peur de repartir dans le monde. Raphaëlle subit peut-être aussi cette transformation plutôt qu'elle ne la choisit. Entourée d'hommes dominants, elle se masculinise pour préserver son indépendance.

Le lien entre Esteban et Raphaëlle est sans cesse changeant et indéfini, mais constitue finalement un couple rétrograde aux rôles inversés : il est la femme au foyer, elle est l'homme nourricier. Sont-ils ensemble par nécessité, par amour, par calcul ? Le film n'y répond jamais de manière définitive mais analyse plutôt comment deux individus vivent l'interdépendance impliquée par le statut de couple.



Consumérisme et esclavagisme

Dans cette histoire, tout se vend, se possède, s'achète : les voitures, les maisons, les individus, les savoirs, la liberté. Esteban se laisse-t-il acheter par Raphaëlle (cadeaux, vêtements, carte bleue, sécurité, confort), ou compose-t-il avec un enfermement contraint ?

De petites concessions en remarques cinglantes, il perd confiance en lui. En devenant ce que l'entité protectrice et nourricière lui demande d'être, il montre comment un être social peut se laisser humilier par un supérieur hiérarchique, un maître à penser ou un chef politique pour ne pas être exclu de son travail, de sa cité, de sa communauté...



Immigration clandestine

La mise en danger découle d'abord du déracinement et du transit, comme si une part de notre identité était liée à la terre sur laquelle on vit et la cité dans laquelle on habite. Dès que nous nous déplaçons sur la planète, nous nous en remettons à un jeu de passeports et de douanes qui assure le transfert de nos identités. Les clandestins n'ont pas ces garde-fous et doivent transporter leur existence dans leurs poches. Ils sont confrontés à un monde parallèle où la civilisation s'étiolle et redevient la jungle.

Esteban, lui, échappe aux rafles et aux repérages. Il se perd bien plus que dans l'espace. Il se perd aux confins de l'Humanité, un domaine où tout est grand et vertigineux.

LES ACTEURS PRINCIPAUX



Philippe Gouin (Esteban)

Formé au Conservatoire de Musique et de Danse de Paris et au Cours Florent (avec Michel Fau et Philippe Jorris), Philippe Gouin se consacre essentiellement au théâtre à partir des années 1990. Il joue notamment les premiers rôles des créations d'Omar Porras ou de Dominique Pitoiset lors de longues tournées internationales. Avec sa propre Compagnie (*Kicekafessa*), il met en scène des spectacles pour enfants qui restent à l'affiche plusieurs saisons.

À la télévision, Philippe Gouin est apparu aux côtés de Michel Muller dans des sketches pour *Nulle Part Ailleurs* (Canal +). Il a également joué dans les films de Jean-Paul Rouve, Jean-Louis Lorenzi, ainsi que dans les précédents courts-métrages de Mallory Grolleau, notamment *La chair de ma chair*, aux côtés de Marilou Berry et Daniel Berlioux.



Aurore Laloy (Raphaëlle)

Née en 1977, vivant à Paris, diplômée de Lettres Modernes, activiste de la scène émergente de poésie, Aurore Laloy écrit et met en scène des pièces de "littérature à ouïr", et programme et anime "Hôtel Paradoxe", une émission de radio dédiée à la poésie depuis 2011. Elle se produit en tant que vocaliste dans *Voyage au pays du sang* du poète albanais Ildir Azizaj aux côtés d'Arben Bajraktaraj et Constantin Leu, dans les mélodrames performatifs d'Alberto Sorbelli, dans le duo *Incendi(r)e* avec le saxophoniste Vincent Hindson, dans son groupe *Jésuve* avec la violoncelliste Automne Lajeat, le guitariste David Haddad, et le vidéaste Olivier Garouste, et sort son premier vinyl de poésie sur musique post-rock *Sylvia* en hommage à Sylvia Lacan-Bataille exposé à la Galerie Nivet-Carzon (Paris 4) en 2015. Au cinéma, on a pu la voir dans *Monsieur Morimoto* de Nicola Sornaga.



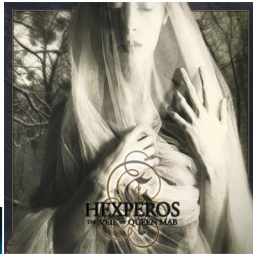
Daniel Berlioux (Joseph)

Formé par Tania Balachova, Daniel Berlioux s'est beaucoup consacré à la recherche et à la pédagogie (Vera Gregh, Théâtre du Rond Point, Conservatoire Erik Satie). En tant qu'acteur, il veille à échapper aux cloisonnements rationnels. Ainsi, il a travaillé au théâtre avec notamment Robert Hossein, Claude Regy, Michael Lonsdale, Catherine Daste, Michel Didym, Pierre Ascaride et encore avec Josiane Balasko, Romain Bouteille, Marcel Maréchal, Pierre Mondy, ou Daniel Mesguish.

Au cinéma, il a travaillé entre autres avec Philippe de Broca, Cédric Klapisch, Gérard Lauzier, Edouard Molinaro, et on l'a vu aussi aux génériques de plusieurs téléfilms et séries TV. Pour autant, il aime travailler avec la jeune génération indépendante. On avait déjà pu le voir dans *La chair de ma chair*, le précédent court-métrage de Mallory Grolleau, aux côtés de Marilou Berry et Philippe Gouin.

LA MUSIQUE

La musique du film est quasi-exclusivement composée de morceaux existants, empruntés à des univers très différents les uns des autres. A l'instar du film, le fil musical propose ainsi une exploration, parfois déroutante, d'un riche paysage sonore.



Hexperos

Les 5 morceaux utilisés dans le film sont extraits de l'album *The Veil of Queen Mab* : «A reason to live», «Nocturne», «A midsummer night's dream», «Le lacrima di Proserpina» et «A forest».

Composé d'Alessandra Santovito et Francesco Forgione, Hexperos est un groupe italien produisant une musique baroque et éthérée. Ils viennent de sortir un album intitulé *Lost in the Great Sea* aux accents plus celtiques.



Elakim

Les 4 morceaux utilisés dans le film sont extraits de l'album *Zéro Degré* : «Micromouvement», «On», «Zephyr» et «Übersex». Composé de Vincent Rouffiac, Aurélien Fradagrada et Tristan Camus, Elakim est un groupe électro-acoustique produisant une musique exigeante aux accents sombres et entêtants. Ils collaborent régulièrement autour de multiples projets musicaux au sein de diverses formations.



Ruben

Ruben a composé 2 morceaux originaux pour le film : «L'exil d'Esteban» et «Le cauchemar d'Esteban».

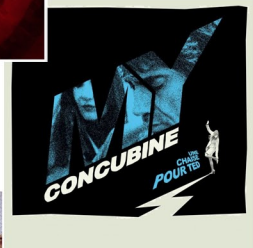
Composés de plusieurs lignes de Oud et de guitare, ces morceaux ont été mixés par Frédéric Théry. Nous avons demandé à Ruben un morceau qui évoque tout à la fois le voyage d'Esteban, la violence à laquelle il est confronté et la mélancolie qui va le cueillir par moments. Le résultat nous a conquis.



FiFi Gouin

FiFi Gouin s'est produit sur scène, notamment à La Maroquinerie ou à La Bellevilloise.

Son morceau «Ma Petite Jupe» a été orchestré et arrangé de plusieurs manières. La version choisie pour le film revendique une pop efficace aux sonorités sixties. Interrogeant avec acidité les stéréotypes de genre dans le couple, ce morceau avait naturellement sa place dans le film.



My Concubine

My Concubine est un groupe officiant depuis une dizaine d'années, composé de Lizzy Ling et Eric Falce.

Le titre «Pauvres Mecs» utilisé dans le film est extrait de l'album *Une Chaise pour Ted*, enregistré par Yann Arnaud. Au rythme d'une mélodie pop-rock, le duo égraine un texte jubilatoire à l'ironie mordante, dans lequel il est question de jeux de séduction et de leurs postures caricaturales.



Hubert-Félix Thiéfaine

Nul besoin de présenter Hubert-Félix Thiéfaine, véritable monument de la chanson française depuis 40 ans. Il a donné son accord pour que nous utilisions plus de 3mn de son morceau mythique «Soleil cherche Futur», extrait de l'album éponyme. Nous sommes très fiers de cette marque de confiance, d'autant plus que le morceau accompagne une des séquences les plus fortes et les plus surprenantes du film.

LE REALISATEUR

Mallory Grolleau a réalisé plusieurs courts-métrages, plusieurs clips, un documentaire historique et de nombreux films de commande. *Le Pantin* est son premier long-métrage.

Il a travaillé avec des acteurs de talent comme Marilou Berry ou Jean-Claude Dreyfus, pour de grandes marques (Nestlé, Vinci, Valéo, HSBC, etc.) et des institutions publiques (Conseil Général de Moselle, Conseil Régional de Lorraine).

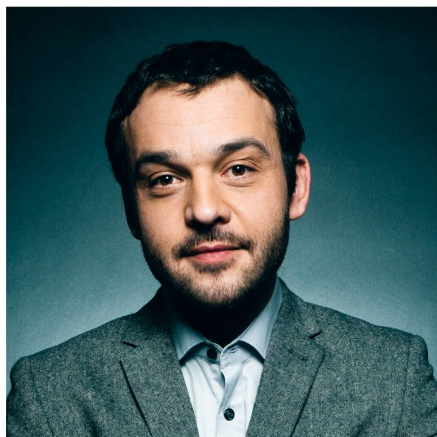


photo : Pierre Prospero

Après son cursus universitaire en Lettres Modernes et parallèlement à ses premières réalisations en S8mm et S16mm, il a été technicien Image (lumière, cadre) pendant plusieurs années (1999-2005) pour la TV (TF1, Arte, Canal J), le théâtre et le cinéma.

En parallèle à son activité de réalisateur, il a été associé dans deux sociétés de productions (2006-2012) avec lesquelles il a participé à la fabrication de films de commande, mais aussi de fictions, de documentaires, d'EPK et de clips.

Sur certains de ces films, il a aussi été monteur et graphiste. Il est également régulièrement lecteur de scénarios, notamment pour le CNC (Commissions de l'Aide à l'Écriture et de l'Avance sur Recettes).

www.mallorygrolleau.com

filmographie sélective

2015 **Notorious Corn**

CM, HD, 1mn17s, be my prod / animation 2D
8 prix et plus de 95 sélections internationales

2015 **Le Pantin** (visa n° 141584)

LM, HD, 84 mn, Liaison Cinématographique - animals production / avec Philippe Guoin, Aurore Laloy, Daniel Berlioux
Sortie VOD prévue au printemps 2018 (France + Benelux)
Sortie en salle le 14 septembre 2016 (France)
BUT Film Festival 2015 (Breda, Hollande) - Erotic & Bizarre Art Film Festival 2016 (Barcelone, Espagne) - Quay Film Festival 2017 (Sudbury, Angleterre) - The Overkill Festival 2017 (Enschede, Hollande) - Newcastle Film Festival 2018 (Newcastle, Angleterre)

Teasers, dossier de presse, revue de presse : www.mallorygrolleau.com/pantin.htm

Allociné : www.allocine.fr/film/fichefilm_gen_cfilm=238143.html

Facebook : www.facebook.com/LePantin

2013 **Fables**

Web-Série, HD, 5x2mn20, Epix Studio / avec Jean-Claude Dreyfus, Fatsah Bouyahmed, Ludovic Berthillot
Court Toujours 2014 à Vauréal (Prix "Coup de Coeur")

2010 **La chair de ma chair** (visa n°124455)

CM, HD, 9 mn, animals production / avec Marilou Berry, Philippe Guoin, Daniel Berlioux
Multi-diffusion sur Orange Ciné Séries, Ciné Cinéma (2011) et TV5Monde (2012)
Une vingtaine de sélections internationales

2005 **Le "siège" de Bitche 1944-1945**

Documentaire, BétaNum, 59 mn, Chimères Productions - Koala Prod.
Avec la participation de la ville de Bitche, du Conseil G^{al} de Moselle et du Conseil R^{al} de Lorraine
Multi-diffusion sur Histoire (prime-time le 08 mai 2007) et sur Mirabelle TV (prime-time le 08 mai 2012)
Edition commerciale DVD
Festival Int^{al} du Film 2005 à Amiens - Ambigat 2006 à Châteaumeillant (Prix de la Ville)

2002 **Sensations d'Ici et d'Ailleurs** (visas n°98687, n°104669, n°104670)

3 CM, 35mm, 31 mn, Chimères Productions - 45rdlc - Koala Prod. / avec Patricia Cervello, Philippe Guoin
Une dizaine de sélections nationales

+ quelques courts-métrages, de nombreux clips, films de commandes, etc.

expériences complémentaires

Depuis 2014 Lecteur de scénarios pour le **CNC** (Paris)

(Par intermittence aux Commissions de l'Avance sur Recettes et de l'Aide à l'Écriture)

Depuis 2016 Intervenant pédagogique pour le **CICLIC** (Centre - Val de Loire)

Depuis 2017 Encadrant de stage (jeu pour la caméra) pour les **Cours Florent** (Paris)



Esteban : Philippe Gouin
Raphaëlle : Aurore Laloy
Joseph : Daniel Berlioux
Jérôme : Maxime Peyron
Beya : Fatma Mouthana
Alexandre : Emni Blakcori
Scientifique : Marie-Laure Malric
Laura : Laura Lago
Prostituée : Néva Kéhouane
Policiers : Philippe Bourdil - Nicolas Nagau
Douanière : Mata Gabin
Visiteuse : Dorothee Martinet
Visiteur : Jérôme Lenôtre
Echangistes : Cécile Acevedo - Simon Dubreucq - Edouard Dumortier - Nicolas Richard - Leila Seri

Scénario - Réalisation : Mallory Grolleau
Assistanat Réalisation : Bastien Marrot - Stéphanie Téchenet
Production : Alice Gueguen / animals production
Assistanat Production : Fabienne Ollivier
Avec le soutien de : Serge Zeitoun / Liaison Cinématographique
Une Chambre à Soi Production
L'Institut Français d'Alger

Image : Wesley Mrozinski
Cadre : Julia Collaro
Assistanat Caméra : Vincent Moreau
Renfort Chef Electro : Vinot Ramsamy
Son : Frédéric Dabo - Mathias Léone
Perche : Fabien Cognet - Franck Tawil
Décoration : Sébastien Mahé
Accessoires : Xavière Protat
Photographies : Julia Collaro - Yanis Houssem
Maquillage - Coiffure : Flore Chandès
Assistanat Maquillage : Isabelle Lemarchand
Costumes : Marion Rebmman
Stagiaire Habillage : Sophia Jaeckel
Catering - Styliste Culinaire : Leslie Maynard / PinUp butter
Régie : Ségolène Brown - Paul Chaumont
Antoine Sicot
Montage : Mallory Grolleau
Avec la participation de : Marion Amen - Cécile Chièze
Jean-Marie Roignant
Graphisme 3D : Damien Cabrillon
Graphisme 2D : Brax - Mathieu Faure / Be My Prod
Etalonnage : Brax
Montage - mixage son : Frédéric Théry
Sous-titres : Carol Dauger

